

INSTRUKCJA INSTALACJI DATAMOBILE

Ver. 1.3



DataMobile

SPIS TREŚCI

| | | |
|----|--|---|
| 1. | POBIERANIE SERWERA PHP..... | 3 |
| 2. | INSTALACJA SERWERA PHP | 3 |
| 3. | POBIERANIE DATAMOBILE SERVER | 5 |
| 4. | INSTALACJA DATAMOBILE SERVER..... | 5 |
| 5. | BUDOWA ZAPYTAŃ SQL | 8 |
| 6. | ODBLOKOWANIE PORTU ZEWNĘTRZNEGO SERWERA PHP | 9 |
| 7. | REJESTRACJA UŻYTKOWNIKÓW. | 9 |
| 8. | POBIERANIE I INSTALACJA APLIKACJI MOBILNEJ DATAMOBILE..... | 9 |

1. POBIERANIE SERWERA PHP

Pobieramy serwer PHP i instalujemy go w środowisku PC Windows na komputerze na którym znajduje się dostęp do bazy danych do której chcemy podpiąć DataMobile.

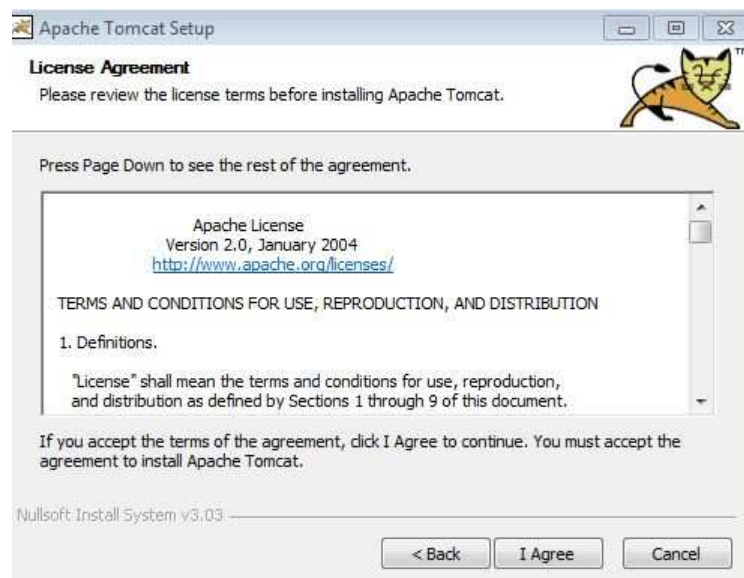
<http://ftp.ps.pl/pub/apache/tomcat/tomcat-8/v8.5.29/bin/apache-tomcat-8.5.29.exe>

2. INSTALACJA SERWERA PHP

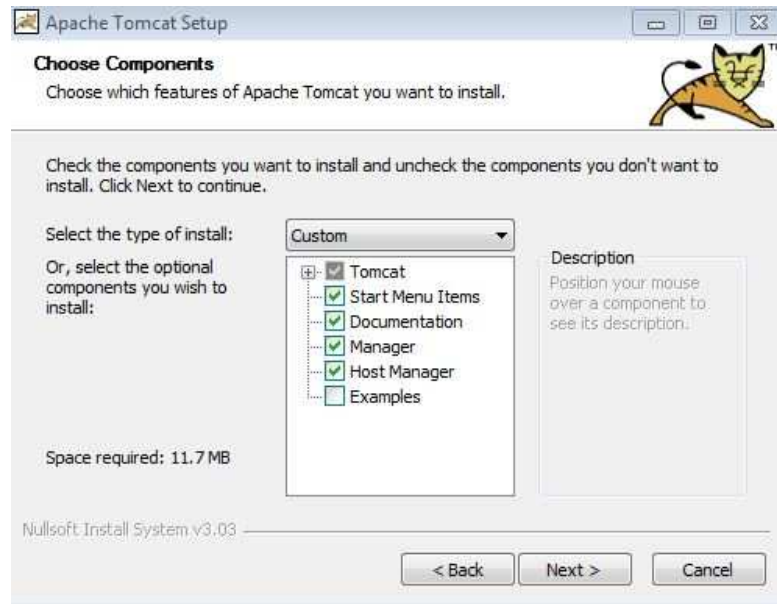
KLIKAMY NEXT



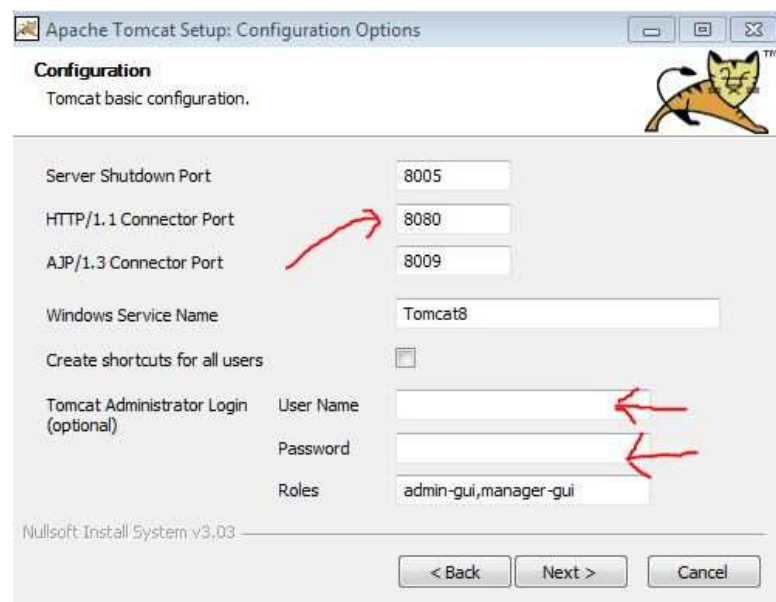
ZAPOZNAJEMY SIĘ Z WARUNKAMI I PO AKCEPTACJI KLIKAMY I AGREE



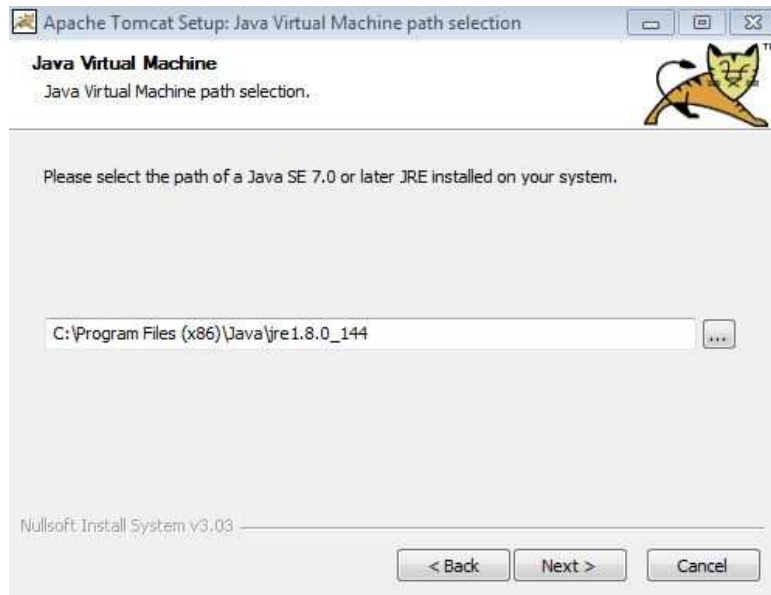
ZAZNACZAMY DODATKOWO INSTALACJA HOST MANAGER i KLIKAMY NEXT



ZMIENIAMY PORT NA INNY np. 8070 i WPISUJEMY USER NAME i HASŁO i KLIKAMY NEXT



KLIKAMY NEXT A NASTĘPNIE INSTALL



TOMCAT APACHE ZOSTAŁ ZAINSTALOWANY

3. POBIERANIE DATAMOBILE SERVER

PO INSTALACJI TOMCAT - POBIERAMY APLIKACJĘ API – WEB SERVICE DATAMOBILE z MIEJSCA GDZIE JEST ZAINSTALOWANY APACHE TOMCAT 8.


<http://datamobile.pl/datamobile.war>

4. INSTALACJA DATAMOBILE SERVER

- a) Klikamy w przeglądarce <http://localhost:8080> [port taki z jakim zainstalowaliśmy APACHE TOMCAT)
- b) ukazuje nam się panel do zarządzania APACHE TOMCAT
- c) klikamy w MANAGER APP i wpisujemy LOGIN i HASŁO zgodne z danymi podanymi podczas instalacji.


Home Documentation Configuration Examples Wiki Mailing Lists Find Help

Apache Tomcat/8.5.24



APACHE SOFTWARE FOUNDATION
http://www.apache.org/

If you're seeing this, you've successfully installed Tomcat. Congratulations!



Recommended Reading:

[Security Considerations HOW-TO](#)

[Manager Application HOW-TO](#)

[Clustering/Session Replication HOW-TO](#)

Server Status

Manager App

Host Manager

Developer Quick Start

[Tomcat Setup](#) [Realms & AAA](#) [Examples](#) [Servlet Specifications](#)
[First Web Application](#) [JDBC DataSources](#) [Tomcat Versions](#)

Managing Tomcat

For security, access to the [manager webapp](#) is restricted. Users are defined in:

```
$CATALINA_HOME/conf/tomcat-users.xml
```

In Tomcat 8.5 access to the manager application is split between different users. [Read more...](#)

[Release Notes](#)

[Changes](#)

Documentation

[Tomcat 8.5 Documentation](#)

[Tomcat 8.5 Configuration](#)

[Tomcat Wiki](#)

Find additional important configuration information in:

```
$CATALINA_HOME/RUNNING.txt
```

Developers may be interested in:

Getting Help

[FAQ and Mailing Lists](#)



The following mailing lists are available:

[tomcat-announce](#)
Important announcements, releases, security vulnerability notifications. (Low volume).

[tomcat-users](#)
User support and discussion

[taglibs-user](#)
User support and discussion for [Apache Taglibs](#)

JESTEŚMY W MANAGER APLIKACJI – IDZIEMY W DÓŁ i SZUKAMY UPLOAD

Tomcat Web Application Manager

message: OR

manager

[Start Applications](#) [HTML Manager Help](#) [Manager Help](#) [Server Status](#)

| Applications | | | | | |
|--------------|----------------|----------------------|---------|----------|--|
| Path | Version | Display Name | Running | Sessions | Commands |
| | None specified | Welcome to Tomcat | true | 0 | Start Stop Reload Undeploy Expire sessions with idle > 30 minutes |
| ReportsWS | None specified | fl.raporty | true | 0 | Start Stop Reload Undeploy Expire sessions with idle > 30 minutes |
| DS | None specified | fl.pos.kds | true | 0 | Start Stop Reload Undeploy Expire sessions with idle > 30 minutes |
| docs | None specified | Tomcat Documentation | true | 0 | Start Stop Reload Undeploy Expire sessions with idle > 30 minutes |

KLIKAMY SELECT WAR FILE TO UPLOAD i ZAŁĄCZAMY PLIK **DATAMOBILE.WAR** I KLIKAMY DEPLOY

Deploy

Deploy directory or WAR file located on server

Context Path (required):

XML Configuration file URL:

WAR or Directory URL:

[Deploy](#)

WAR file to deploy


Select WAR file to upload Nie wybrano pliku.

[Deploy](#)

PO ZAŁADOWANIU URUCHAMIAMY KONFIGURACJĘ SERWERA
DATAMOBILE WYBIERAJĄC LINK

<http://localhost:8080/datamobile/>

**Konfigurujemy dostęp do bazy danych. Po uzupełnieniu
dodajemy logo a następnie sprawdzamy dostęp – jeżeli pojawi
się monit – POŁĄCZENIE OK. – wybieramy akcja : ZAPISZ i
mamy POŁĄCZENIE DATAMOBILE <> BAZA DANYCH**



DataMobile

Sprawdzanie połączenia i konfiguracja bazy danych

| | |
|------------|-------------------|
| Host:Port | localhost:5432 |
| Typ bazy | POSTGRES |
| Nazwa bazy | flashcomspj |
| Użytkownik | postgres |
| Hasło | postgres |
| Akcja | Zapisz ustawienia |

Status połączenia: Zapisano

5. BUDOWA ZAPYTAŃ SQL

PO KONFIGURACJI SZUKAMY PLIKÓW RAPORTÓW – SĄ ONE DOSTĘPNE W KATALOGU :

C:\Program Files (x86)\Apache Software Foundation\Tomcat 8.5\webapps\datamobile\WEB-INF\raporty\Android

ZAPYTANIA SQL ZNAJDUJĄCE SIĘ W PLIKACH:

000.RAP-> zapytanie SQL zwracające pierwszą wartość [główny panel]

001.RAP-> zapytanie SQL zwracające drugą wartość [główny panel]

002.RAP-> zapytanie SQL zwracające trzecią wartość [główny panel]

003.RAP-> zapytanie SQL zwracające czwartą wartość [główny panel]

004.RAP-> zapytanie SQL zwracające piątą wartość [główny panel]

005.RAP-> zapytanie SQL zwracające szóstą wartość [główny panel]

Pierwszy wiersz pliku zawiera nazwę wartości która będzie zwracana do aplikacji mobilnej, będzie on widoczny pod wartością po lewej stronie.



Przykład pliku 000.RAP (wartość zwraca 69 096,20). Nie usuwamy zmiennej \$1.

Wykorzystujemy ją w zapytaniu jako datę dzięki której dane są zwracane na konkretny dzień.

Wartość netto sprzedaży

\$1 = #data("Data", 0)

```
SELECT ROUND(SUM(netto),2) as "Wartosc netto" FROM dokumenty d WHERE  
data_wystawienia = $1 AND typ in ('PARAGON', 'FAKTURA VAT');
```

000_D.RAP - to wykres z danymi dziennymi który jest dostępny po kliknięciu w daną wartość w aplikacji mobilnej - zapytanie zwraca listę.

000_H.RAP - to wykres z danymi godzinowymi który są dostępny po kliknięciu w daną wartość w aplikacji mobilnej - zapytanie zwraca listę.

6. ODBLOKOWANIE PORTU ZEWNĘTRZNEGO SERWERA APACHE TOMCAT

W celu prawidłowego działania DataMobile potrzebne jest zestawienie połączenia – smart fon -> DataMobile Server. Tworzymy Forward portu na routerze zewnętrznym na Komputer na którym jest zainstalowany Serwer PHP i DataMobile Server. Numer portu taki jak podany przy instalacji Serwera PHP.

7. ODBLOKOWANIE PORTU W SYSTEMACH ANTYWIRUSOWYCH , SECURITY oraz FIREWALL.

W celu prawidłowego działania DataMobile potrzebne jest zestawienie połączenia – smart fon -> DataMobile Server. W tym celu port na którym jest zainstalowany Serwer PHP musi być dostępny. Komunikacja z Serwerem PHP musi odbywać się w obie strony.

8. REJESTRACJA UŻYTKOWNIKÓW.

Rejestracja użytkowników korzystających z aplikacji mobilnej dokonujemy pod linkiem – <http://www.datamobile.pl/produkty/datamobile-dashboard/rejestracja-uzytownika/>

W Polu Link Do Serwera Apache Tomcat wpisujemy adres zewnętrzny Serwera Apache Tomcat i aplikacji np.

<http://www.datamobile.pl:8080/datamobile/rest/raporty/>

gdzie numer portu 8080 to numer podany przy instalacji Serwera Apache Tomcat.

9. POBIERANIE I INSTALACJA APLIKACJI MOBILNEJ DATAMOBILE.

Aplikacja w środowisku ANDROID jest dostępna pod linkiem :

<http://www.datamobile.pl/datamobile.apk>

Aplikacja w środowisku iOS jest dostępna w APPSTORE. Można ją wyszukać poprzez „Szukaj w Appstore” wpisując Datamobile dashboard.